



**Thomas Eriksson**

**TANKBELÄGGNINGS  
MASKINER**

- Spridarbilar
- Singelspridare
- Gummihjulsvältar
- Makadamläggare
- Kombispridare
- Påthållslagare

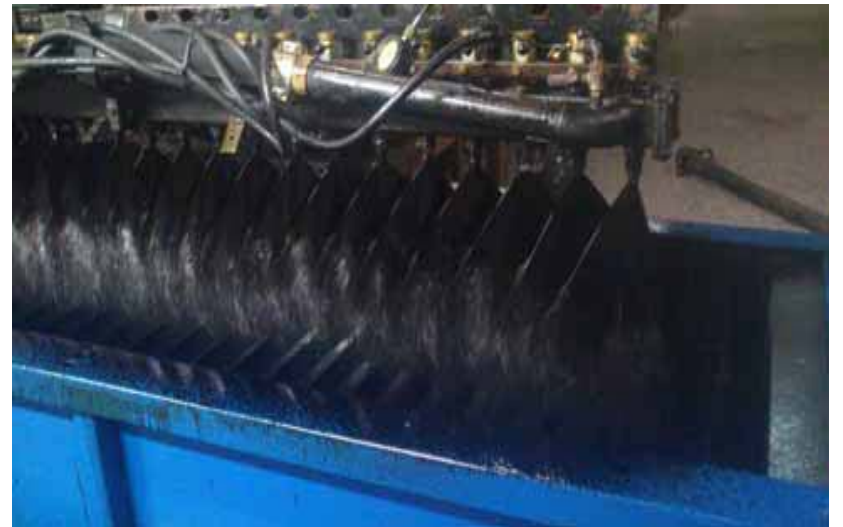


Gummihjulsvält



Makadamläggare





# Provningsprotokoll

Protokoll nr:

TAN123-1403

Datum:

27 mars 2014

*Denna maskin har provats i Stig Machine provutrustning  
Och har därvid befunnits i skick enl. bilaga 1-4*

Provnings utförd av:

Thomas Eriksson

Spridarens fabrikat:

Savalco

Typ:

HH101T

Nr:

3

Bindemedelstemperatur:

45

Bindemedel:

Nytex 820

Antal munstycken i anv:

49 st

Munstycksbeteckning:

95 100

Pumpinställning:

383

Ramphöjd:

300

Displacement L/varv:

1,60

OK!

Överströmningssventil

OK!

Överfyllnadslarm

OK!

Brännartermostat

OK!

Kontroll av 1000 meterssträckan

OK!

Kontroll av vridspjäll

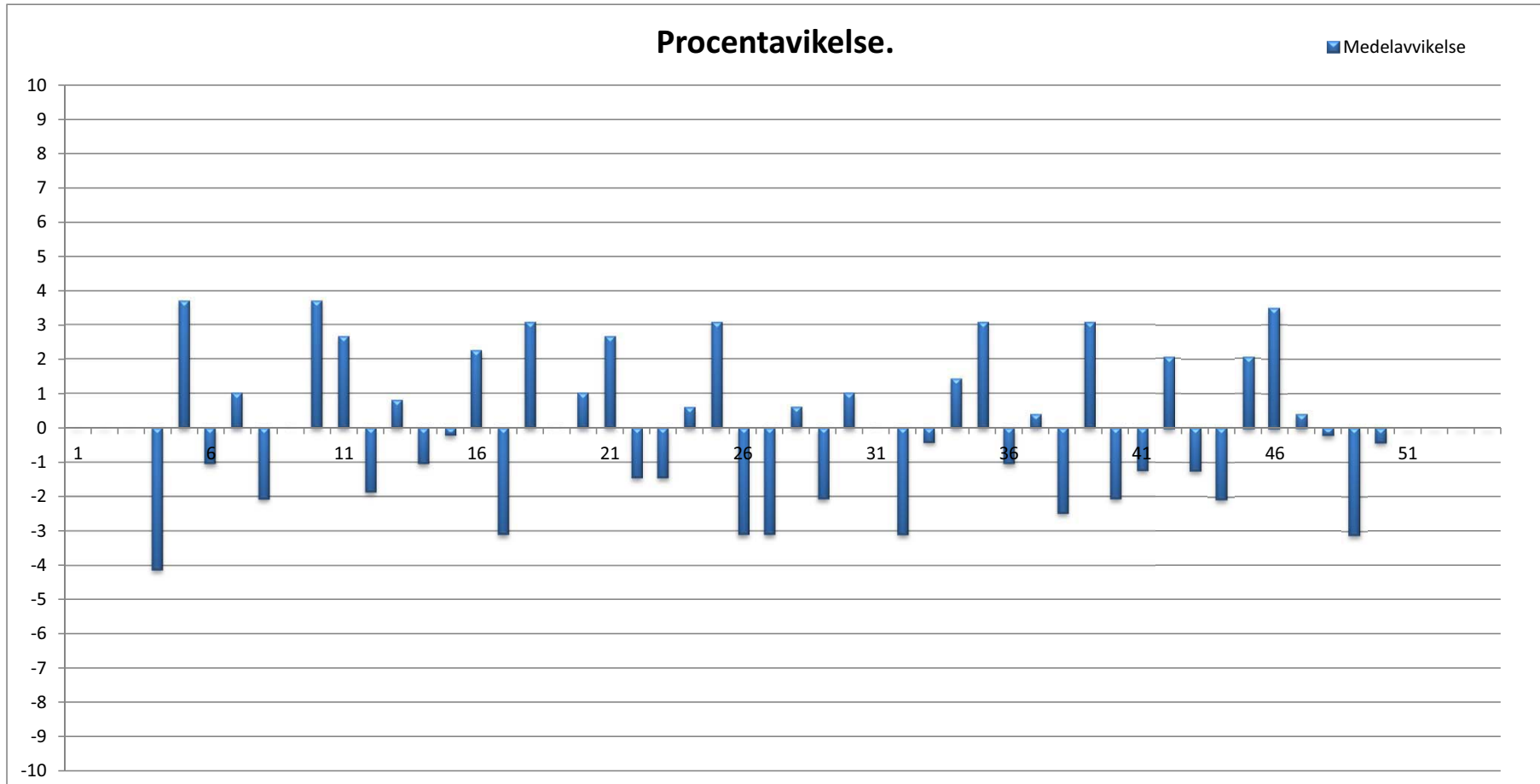
Kund:

Tankgruppen

Underskrift:



**Spridningsdiagram**



Antal skålar: 47 st  
 Spridningstryck: 0,28 bar  
 Munstycke: 12,5 l/min  
 Beräkningsgiva: 2,00 l/kvm

Medelnivå: 485,06 mm  
 Medelvolym: 48,51 Liter  
 Medelvolymen motsvarar: 24,25 kvm

1% = 0,02 l/kvm  
 5% = 0,10 l/kvm

## Genomsnittsnivå

Skål nr:	Uppmätt nivå	Snittproc.	Skål nr:	Uppmätt nivå	Snittproc.
1		0,0	28	488	100,6
2		0,0	29	475	97,9
3	350	0,0	30	490	101,0
4	465	95,9	31	485	100,0
5	503	103,7	32	470	96,9
6	480	99,0	33	483	99,6
7	490	101,0	34	492	101,4
8	475	97,9	35	500	103,1
9	485	100,0	36	480	99,0
10	503	103,7	37	487	100,4
11	498	102,7	38	473	97,5
12	476	98,1	39	500	103,1
13	489	100,8	40	475	97,9
14	480	99,0	41	479	98,8
15	484	99,8	42	495	102,1
16	496	102,3	43	479	98,8
17	470	96,9	44	475	97,9
18	500	103,1	45	495	102,1
19	485	100,0	46	502	103,5
20	490	101,0	47	487	100,4
21	498	102,7	48	484	99,8
22	478	98,5	49	470	96,9
23	478	98,5	50	483	99,6
24	488	100,6	51	445	0,0
25	500	103,1	52		0,0
26	470	96,9	53		0,0
27	470	96,9	54		0,0

Munstycke l/min:

12,5

## Tryck-deplacement diagram

Medeldeplacement

1,60

l/varv

Tryck	Deplacement			
	100	200	300	400
0,1	1,60	1,60	1,60	1,60
0,2	1,60	1,60	1,60	1,60
0,3	1,60	1,60	1,60	1,60
0,4	1,60	1,60	1,60	1,60
0,5	1,60	1,60	1,60	1,60
0,6	1,60	1,60	1,60	1,60
0,7	1,60	1,60	1,60	1,60
0,8	1,59	1,58	1,60	1,60
0,9	1,59	1,58	1,60	1,58
1	1,58	1,57	1,59	1,58

